

2024年3月期

決算説明資料

2024年5月14日

2024年3月期 連結決算概要と来期予想

2023年度実績

- 船内作業は増加したものの、海上運賃および航空運賃の下落ならびに国内倉庫保管の減少により減収 ↓
- 売上高の減少に加え、人件費および施設賃借料等の費用増加により営業減益 ↓

来期予想

- 欧州・中国経済低迷等の影響により、上期は取扱が減少、下期にかけ回復を見込み、通期では前期並みの売上高を予想 →
- 資源価格高騰や人手不足を背景としたコスト上昇により、減益を予想 ↓
- 減益を予想するが、配当性向25%以上を目安に2円増配予定 ↑

	2022年度		2023年度		前期比 増減		2024年度 通期予想	
	金額 (百万円)	構成比	金額 (百万円)	構成比	金額 (百万円)	増減率	金額 (百万円)	前年実績比
■ 売上高	84,101	100.0%	77,698	100.0%	△ 6,402	△ 7.6%	77,000	△ 0.9%
■ 営業利益	6,247	7.4%	5,265	6.8%	△ 981	△ 15.7%	4,900	△ 6.9%
■ 経常利益	6,959	8.3%	6,536	8.4%	△ 423	△ 6.1%	6,300	△ 3.6%
■ 親会社株主に帰属する当期純利益	4,641	5.5%	4,541	5.8%	△ 99	△ 2.1%	4,450	△ 2.0%
■ 1株当たり配当金	34円		38円		+ 4.0円	+ 11.8%	40円	+ 5.3%

部門別売上高および主な増減要因

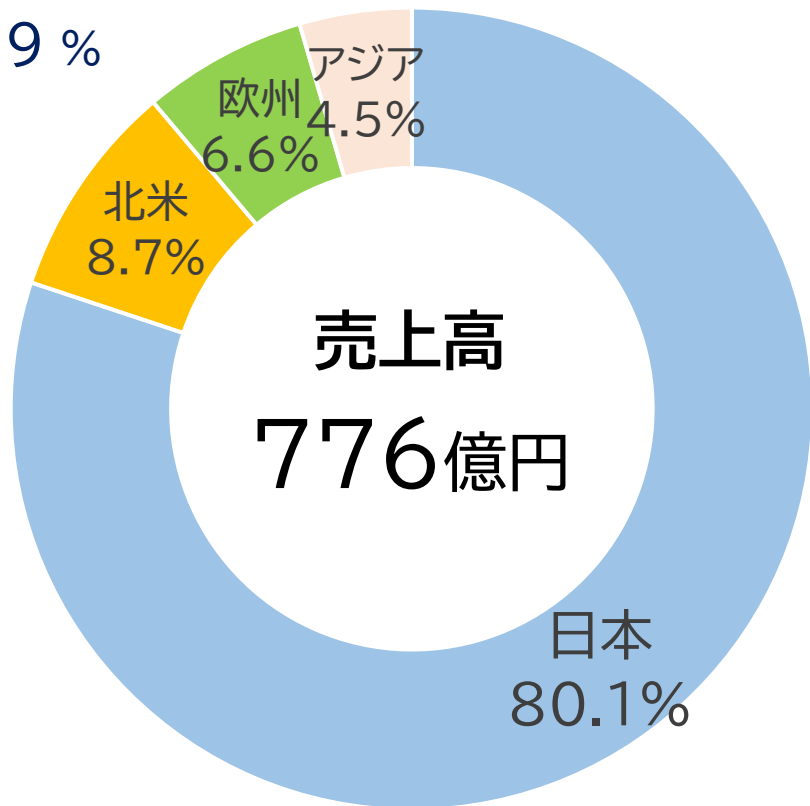
(単位:百万円)

セグメント	部門名	2023年度 (前年同期比)	主な増減要因
港湾運送 および その関連	港湾運送部門	46,094 (Δ4,822 / Δ9.5%)	<ul style="list-style-type: none"> 海上運賃の下落および海外の貨物取り扱いが減少 国内における船内作業は増加
	倉庫保管部門	10,628 (Δ599 / Δ5.3%)	<ul style="list-style-type: none"> 国内保管貨物が減少 海外は前年並み
	陸上運送部門	12,538 (Δ72 / Δ0.6%)	<ul style="list-style-type: none"> 国内・海外ともに前年並み
	航空貨物運送部門	2,681 (Δ1,130 / Δ29.7%)	<ul style="list-style-type: none"> 上期の需要低迷から下期は回復傾向をみせたが通期では減少
	その他の部門	4,056 (+242 / +6.4%)	<ul style="list-style-type: none"> 梱包作業等が増加
		75,999 (Δ6,382 / Δ7.7%)	
賃貸		1,699 (Δ20 / Δ1.2%)	<ul style="list-style-type: none"> 倉庫賃貸面積が減少

連結業績 エリア別割合

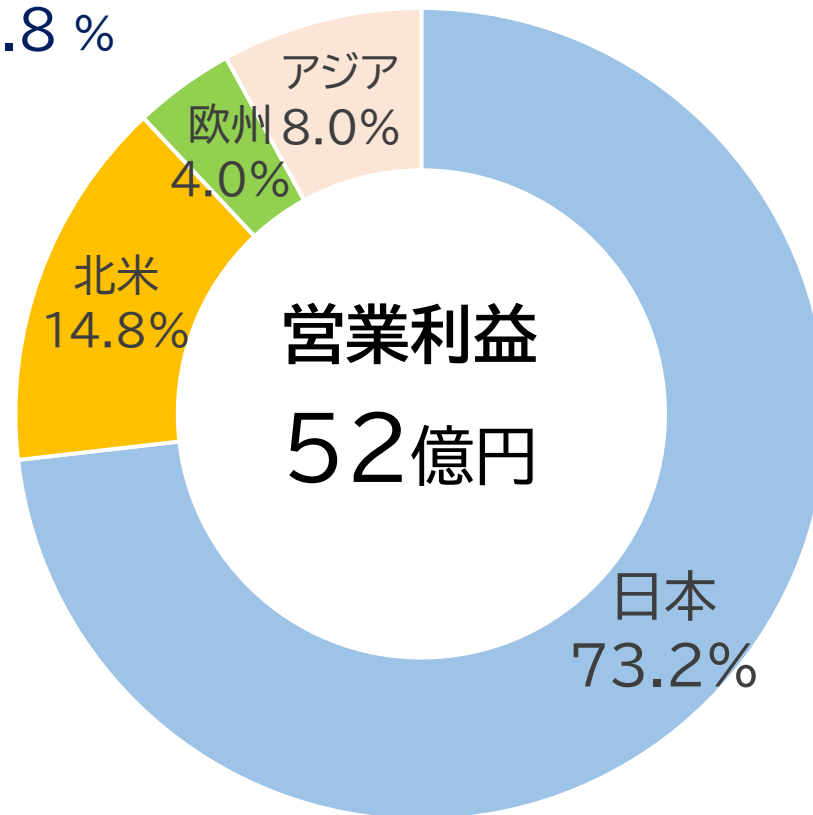
海外割合

19.9 %

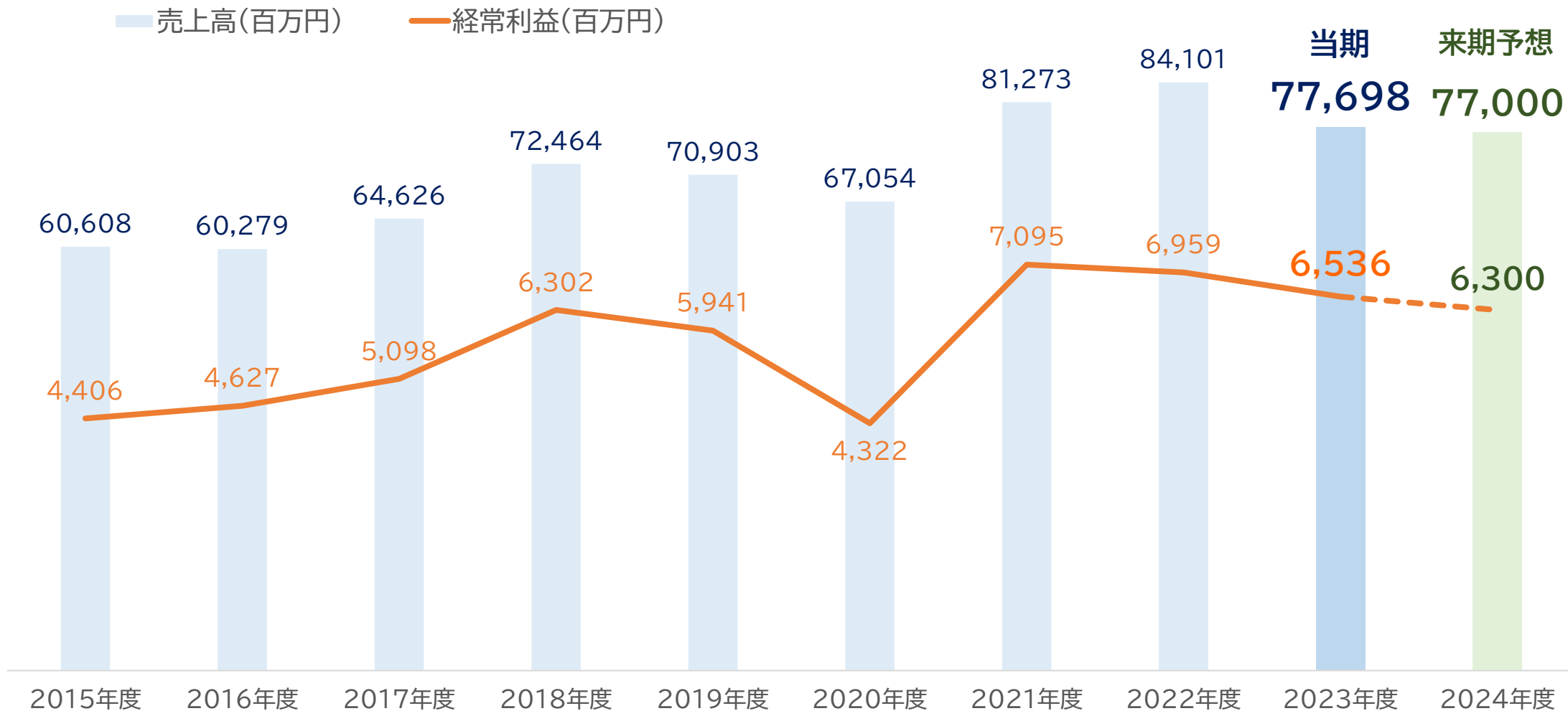


海外割合

26.8 %

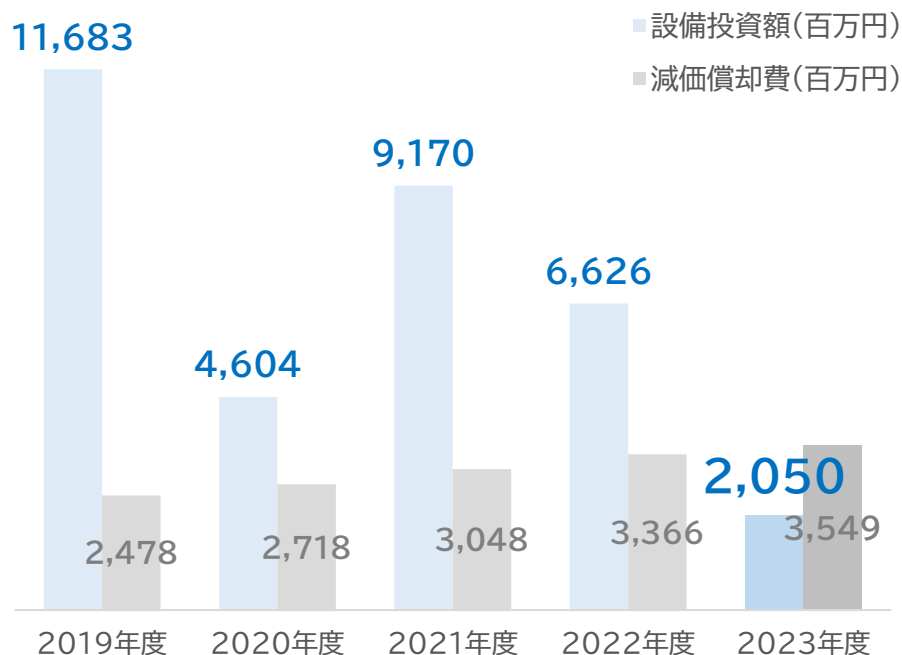


連結売上高および経常利益の推移



設備投資の推移

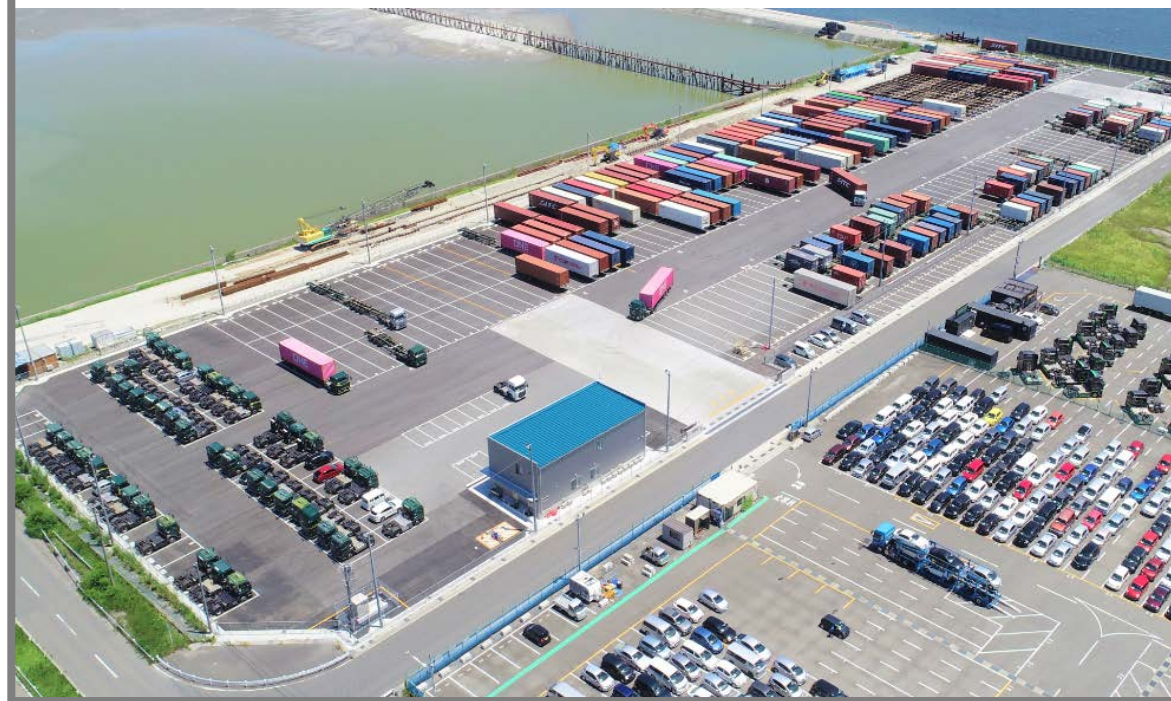
- 過去5年ほど大型投資案件が続き、一服感はありますが、引き続き、名古屋港 東側エリアの創業期からの倉庫の再編や顧客ニーズを捉えて海外や内陸拠点の拡充を図っていきます
- 施設新設時には当社のサステナビリティ方針に基づいて、環境への配慮とBCP体制強化に取り組んでまいります



当期の主な設備投資

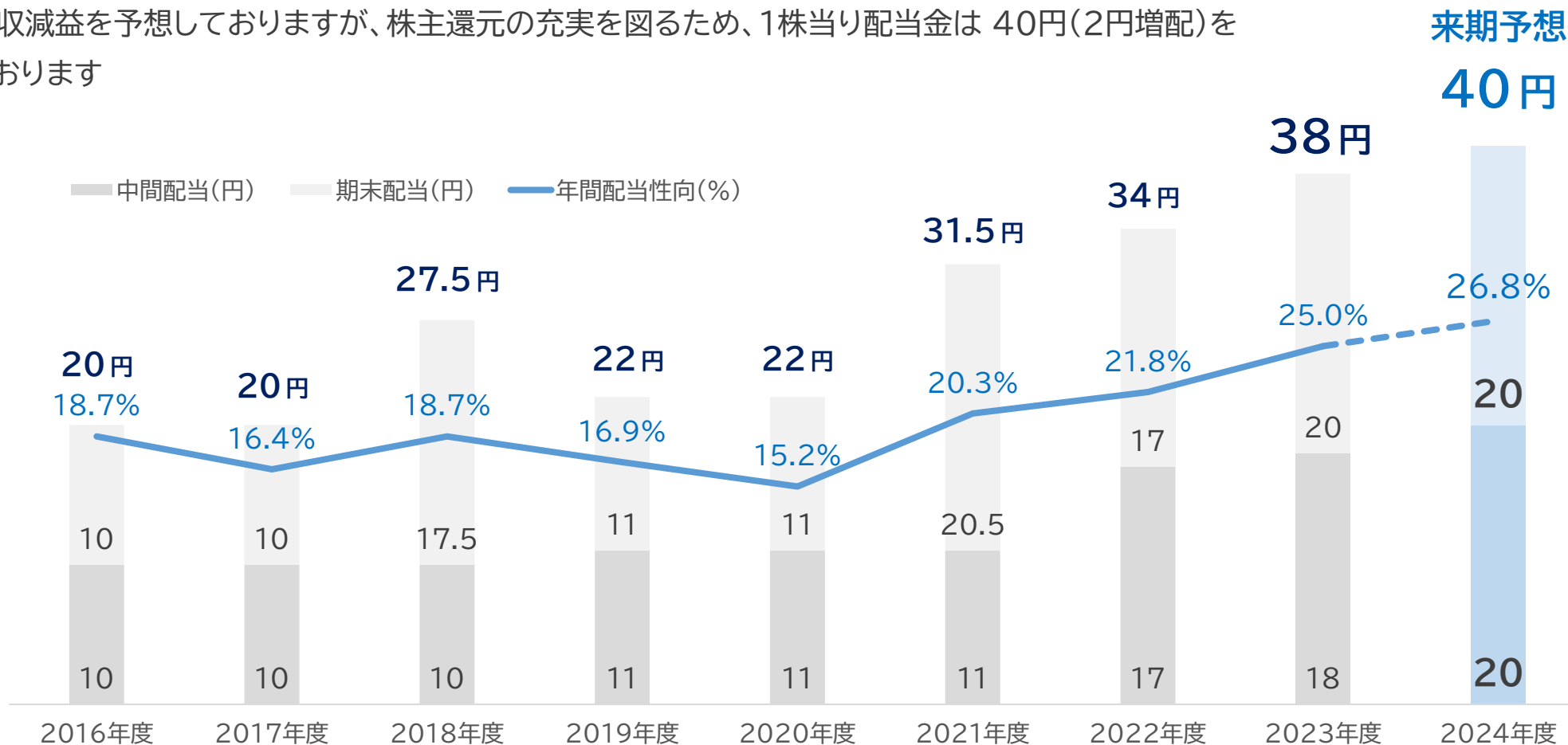
弥富輸送センター（愛知県弥富市） 2023年6月竣工

連結子会社 名海運輸作業㈱において、コンテナターミナルおよび高速道路へアクセスが良い立地に輸送センターを新設。従来よりキャパシティを拡大し、分散管理していた輸送車両を集約して合理化を図っています。



配当金および配当性向 推移

- 当社は、将来の事業展開や設備投資、大規模災害等への備えとして内部留保の充実を図りつつ、安定的かつ継続的な配当を行うことを基本方針としております
- 来期は減収減益を予想しておりますが、株主還元の充実を図るため、1株当たり配当金は 40円(2円増配)を予定しております



※2024年度の中間・期末配当、年間配当性向は予想値

その他 トピックス

株主優待制度の新設

当社株式への投資魅力を高め、今後もより多くの方々に中長期に当社株式を保有していただくことを目的として、株主優待制度の新設を決定いたしました。

初年度は、2024年3月末日現在に300株以上を保有されている株主様が対象となり、「株主優待のご案内」を2024年6月上旬に郵送する予定です。

指名・報酬諮問委員会の設置

取締役等の指名および報酬等に関する方針および手続きの公平性・独立性・客観性を強化し、コーポレート・ガバナンス体制の一層の充実を図ることを目的に、取締役会の任意の諮問機関として指名・報酬諮問委員会を2024年2月9日に設置いたしました。

取締役会の決議によって選定された3名の取締役で構成され、その過半数は独立社外取締役となっております。

【株主優待内容と優待品一例】

保有株式数・保有期間により優待ポイントを贈呈し、優待ポイント数に応じて、優待品の中からお選びいただきます。

当社事業の主要エリアである名古屋港または愛知県に関する商品を中心に選定することで地域社会へ貢献してまいります。

1,000 ポイント	 名古屋港水族館 入館券	 名古屋港環境振興基金 への寄付	3,000 ポイント	 カクキュー 赤出し味噌	 名古屋コーチン 鶏鍋セット
2,000 ポイント	 カゴメジュース	 名古屋 麺セット	4,000 ポイント	 鰻のひつまぶし セット	 愛知県産 ミネアサヒ
6,000 ポイント	 両口屋是清 焼菓子セット	 スジャータめいらく ザクロ100%	6,000 ポイント	 秀麗豚 ハムづくし	 ノリタケ カップ&ソーサー

上記写真はイメージであり、実物と異なる場合があります

【ご注意】

当資料は、名港海運株式会社(以下、「当社」という)へのご理解を深めていただくことを目的として、当社が作成したものです。

当資料に記載されている将来にわたる事項については、2024年5月14日現在において入手している情報に基づいて、当社が予測および判断したものであり、様々なリスクや不確定要素に左右され異なる結果を招き得る不確実性を含んでおります。当社は、これら将来にわたる事項について、内容の確約・保証および情報を訂正する一切の義務を負いません。

投資・その他のご判断については、ご自身のご判断において行われるようお願いいたします。

TOTAL LOGISTICS PARTNER

 **MEIKO TRANS**