

2024年度第2四半期（中間期） 決算補足説明資料

－ 2024年11月6日 －

京王電鉄株式会社

2024年度第2四半期実績

- 不動産販売業の売上増や鉄道事業の輸送人員増加に加え、2023年10月の鉄道旅客運賃の改定などにより、すべてのセグメントで対前年増収となり、営業収益は2,141億円
- すべてのセグメントで対前年増益となり、営業利益は317億円、親会社株主に帰属する中間純利益は251億円
- 対計画では、営業収益・営業利益ともにすべてのセグメントで想定を上回り、80億円の増収、68億円の増益

2024年度通期の業績見通し

- 不動産販売業において販売戸数が増加する見込みとなったことに加え、ホテル業における客室単価上昇による売上高の増加などにより、営業収益は4,700億円（対当初計画+160億円）、営業利益は550億円（対当初計画+90億円）、親会社株主に帰属する当期純利益は410億円（対当初計画+68億円）を見込む
- 配当予想の見直しを行い、年間配当金は1株につき100.0円を予定（対当初計画+30.0円）

I. 2024年度第2四半期実績

1. 連結損益計算書
2. セグメント別の概況
3. セグメント情報（運輸業）
4. セグメント情報（流通業）
5. セグメント情報（不動産業）
6. セグメント情報（レジャー・サービス業）
7. セグメント情報（その他業）
8. 営業外・特別損益
9. 連結貸借対照表
10. 連結キャッシュ・フロー計算書

1. 連結損益計算書

(単位：億円、%)

	2024年度第2四半期の業績				
	2023年度 第2四半期 実績	2024年度 第2四半期 実績	前年増減 (増減率)	2024年度 第2四半期 計画 <small>(2024.5.10公表ベース)</small>	計画差異 (差異率)
営業収益	1,840	2,141	301 (16.4)	2,061	80 (3.9)
営業利益	239	317	78 (32.7)	248	68 (27.7)
経常利益	235	312	76 (32.3)	239	72 (30.0)
親会社株主に帰属する中間純利益	172	251	79 (46.0)	197	53 (27.1)
EBITDA	383	476	92 (24.2)	412	63 (15.4)
減価償却費	143	157	14 (9.9)	163	△5 (△3.2)
資本的支出	116	110	△5 (△5.1)	—	— (—)

※EBITDAは、営業利益+減価償却費+のれん償却額により算出している。

2. セグメント別の概況

- 対前年では、すべてのセグメントで増収増益
- 対当初計画においても、すべてのセグメントで想定を上回り増収増益

(単位：億円、%)

		2024年度第2四半期の業績				
		2023年度 第2四半期 実績	2024年度 第2四半期 実績	前年増減 (増減率)	2024年度 第2四半期 計画 <small>(2024.5.10公表ベース)</small>	計画差異 (差異率)
営業 収益	運輸業	601	664	63 (10.5)	660	4 (0.6)
	流通業	483	508	25 (5.2)	495	12 (2.5)
	不動産業	295	424	128 (43.4)	415	8 (2.1)
	レジャー・サービス業	341	384	42 (12.6)	367	16 (4.6)
	その他業	268	316	47 (17.7)	306	9 (3.2)
	連結修正	△ 149	△ 155	△ 5 (—)	△ 183	28 (—)
	連 結	1,840	2,141	301 (16.4)	2,061	80 (3.9)
営業 利益	運輸業	88	132	43 (48.8)	112	19 (17.3)
	流通業	20	21	1 (5.4)	16	5 (36.5)
	不動産業	73	90	17 (23.7)	71	19 (27.1)
	レジャー・サービス業	44	62	17 (39.0)	42	19 (46.5)
	その他業	11	12	0 (8.5)	6	5 (76.7)
	連結修正	△ 0	△ 2	△ 2 (—)	△ 1	△ 0 (—)
	連 結	239	317	78 (32.7)	248	68 (27.7)

2. セグメント別の概況（四半期別）

(単位：億円)

		2023年度			2024年度		
		1Q実績 4~6月	2Q実績 7~9月	2Q累計 4~9月	1Q実績 4~6月	2Q実績 7~9月	2Q累計 4~9月
営業収益	運輸業	298	302	601	333	330	664
	流通業	245	237	483	257	250	508
	不動産業	142	153	295	194	229	424
	レジャー・サービス業	159	181	341	185	198	384
	その他業	113	154	268	143	172	316
	連結修正	△72	△77	△149	△67	△87	△155
	連 結	887	952	1,840	1,047	1,094	2,141
営業利益	運輸業	46	42	88	71	61	132
	流通業	13	6	20	13	7	21
	不動産業	35	38	73	45	45	90
	レジャー・サービス業	20	24	44	34	27	62
	その他業	3	7	11	3	9	12
	連結修正	0	△0	△0	0	△2	△2
	連 結	119	119	239	168	148	317

3. セグメント情報（運輸業）

- 鉄道事業では、通勤需要や外出機会の増加などにより、輸送人員が定期・定期外ともに前年同期を上回ったことに加え、2023年10月の運賃改定効果などにより増収増益
- バス事業においても、路線・高速などで増収増益

(単位：億円、%)

	2024年度第2四半期の業績		
	2023年度 第2四半期 実績	2024年度 第2四半期 実績	前年増減（増減率）
営業収益	601	664	63（10.5）
（鉄道事業）	378	430	52（13.8）
（バス事業）	181	189	8（4.6）
（タクシー業）	51	53	1（3.3）
（その他）	12	12	0（3.1）
（消去）	△22	△21	0（—）
営業利益	88	132	43（48.8）
（鉄道事業）	62	99	37（59.4）
（バス事業）	25	31	6（24.1）
E B I T D A	169	223	53（31.9）
減価償却費	80	90	10（13.1）
資本的支出	53	58	5（9.4）

3. セグメント情報（運輸業）

鉄道事業運輸成績

(単位：千人、百万円、%)

		2024年度第2四半期の業績		
		2023年度 第2四半期 実績	2024年度 第2四半期 実績	前年増減（増減率）
輸 送 人 員	定 期	163,522	167,409	3,887 (2.4)
	(通 勤)	120,015	123,075	3,060 (2.5)
	(通 学)	43,507	44,334	827 (1.9)
	定 期 外	130,530	131,686	1,156 (0.9)
	合計	294,052	299,095	5,043 (1.7)
旅 客 運 輸 収 入	定 期	13,831	15,849	2,017 (14.6)
	(通 勤)	12,228	14,227	1,999 (16.3)
	(通 学)	1,603	1,621	18 (1.2)
	定 期 外	21,805	24,902	3,096 (14.2)
	合計	35,637	40,751	5,114 (14.4)

3. セグメント情報 (運輸業)

鉄道事業 輸送人員合計



2024年度 鉄道輸送人員 (対前年比)

	(単位: %)									(参考)	
	4月	5月	6月	1Q累計	7月	8月	9月	2Q累計	下期予想	通期予想	当初計画 (通期)
定期計	3.2	2.4	1.8	2.4	2.3	2.5	2.1	2.4	1.9	2.1	0.8
通勤	3.4	3.1	2.3	2.9	2.6	2.1	1.8	2.5	2.4	2.5	△0.5
通学	2.9	0.8	0.4	1.3	1.5	4.0	2.9	1.9	0.4	1.2	4.6
定期外	1.7	1.4	3.1	2.0	0.7	△3.5	2.0	0.9	2.2	1.6	1.2
合計	2.5	1.9	2.3	2.3	1.6	△0.2	2.1	1.7	2.0	1.9	1.0

3. セグメント情報 (運輸業)

鉄道事業 旅客運輸収入合計



2024年度 旅客運輸収入 (対前年比)

	(単位: %)								(参考)		
	4月	5月	6月	1Q累計	7月	8月	9月	2Q累計	下期予想	通期予想	当初計画 (通期)
定期計	15.4	14.7	13.9	14.7	14.5	14.8	14.2	14.6	7.3	10.8	9.0
通勤	17.1	17.0	16.1	16.7	16.4	16.0	15.6	16.3	7.9	11.9	9.4
通学	2.1	△0.0	△0.3	0.5	0.7	3.3	2.3	1.2	2.4	1.7	5.6
定期外	15.1	14.7	17.4	15.7	14.1	8.4	15.6	14.2	2.3	7.9	7.8
合計	15.2	14.7	16.0	15.3	14.2	10.8	15.1	14.4	4.2	9.0	8.3

4. セグメント情報（流通業）

- ストア業では、来店客数の増加や新規出店などによるスーパーマーケット事業の増収に加え、コンビニ事業やドラッグストア事業が好調に推移し増収増益

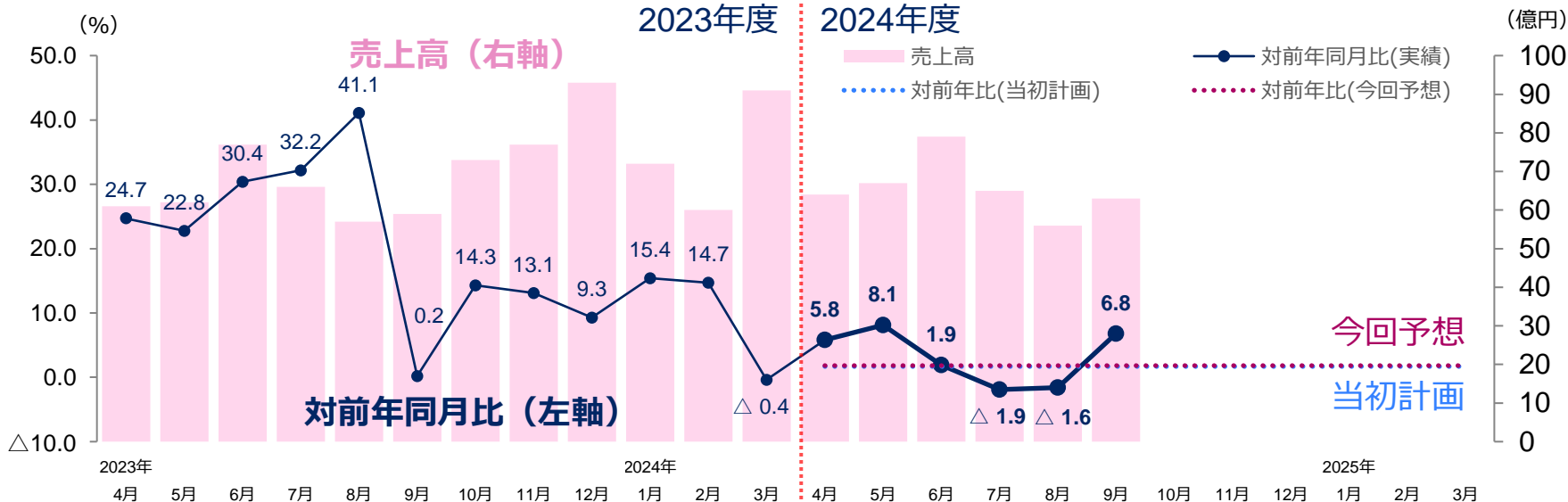
(単位：億円、%)

	2024年度第2四半期の業績		
	2023年度 第2四半期 実績	2024年度 第2四半期 実績	前年増減（増減率）
営業収益	483	508	25 (5.2)
（百貨店業）	171	174	3 (2.1)
（ストア業）	256	276	20 (7.9)
（その他）	70	71	1 (1.5)
（消去）	△ 14	△ 14	0 (—)
営業利益	20	21	1 (5.4)
（百貨店業）	11	11	△ 0 (△ 1.9)
（ストア業）	10	11	0 (3.8)
E B I T D A	29	33	4 (14.2)
減価償却費	8	11	3 (35.8)
資本的支出	3	1	△ 2 (△ 61.9)

※2024年度よりセグメント区分を変更したため、2023年度も組み替えて表示している。（セグメント区分変更の概要はP.31を参照）

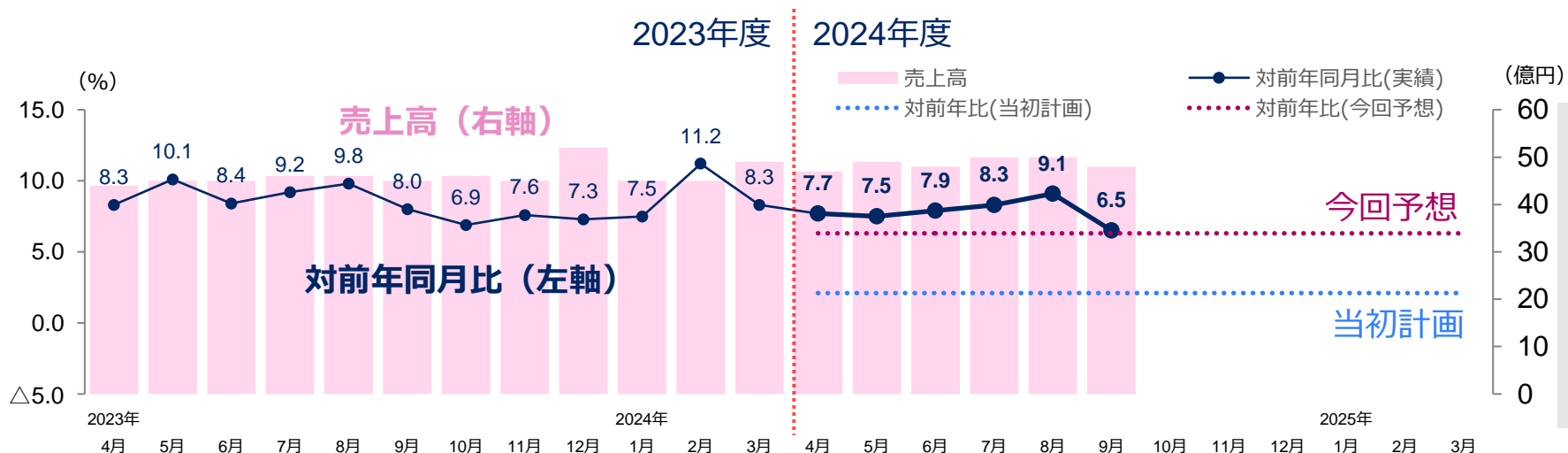
4. セグメント情報 (流通業)

百貨店業 (京王百貨店) 売上高 (「収益認識に関する会計基準」等適用前に換算)



2024年度 (対前年比)	
2Q累計(%)	実績 3.1
年間累計(%)	
当初計画	1.7
今回予想	1.8

ストア業 (京王ストア) 売上高 (「収益認識に関する会計基準」等適用前に換算)



2024年度 (対前年比)	
2Q累計(%)	実績 7.8
年間累計(%)	
当初計画	2.1
今回予想	6.3

5. セグメント情報（不動産業）

■不動産販売業では、高価格帯リノベーション物件の売上増や投資用マンションの販売などにより増収増益

（単位：億円、％）

	2024年度第2四半期の業績		
	2023年度 第2四半期 実績	2024年度 第2四半期 実績	前年増減（増減率）
営業収益	295	424	128（43.4）
（不動産賃貸業）	252	290	37（14.7）
（不動産販売業）	77	193	116（150.6）
（その他）	22	22	△0（△2.2）
（消去）	△57	△81	△24（—）
営業利益	73	90	17（23.7）
（不動産賃貸業）	61	65	3（5.4）
（不動産販売業）	7	23	15（206.8）
E B I T D A	107	126	18（17.3）
減価償却費	34	35	1（3.7）
資本的支出	24	12	△11（△46.1）

※2024年度よりセグメント区分を変更したため、2023年度も組み替えて表示している。（セグメント区分変更の概要はP.31を参照）

6. セグメント情報（レジャー・サービス業）

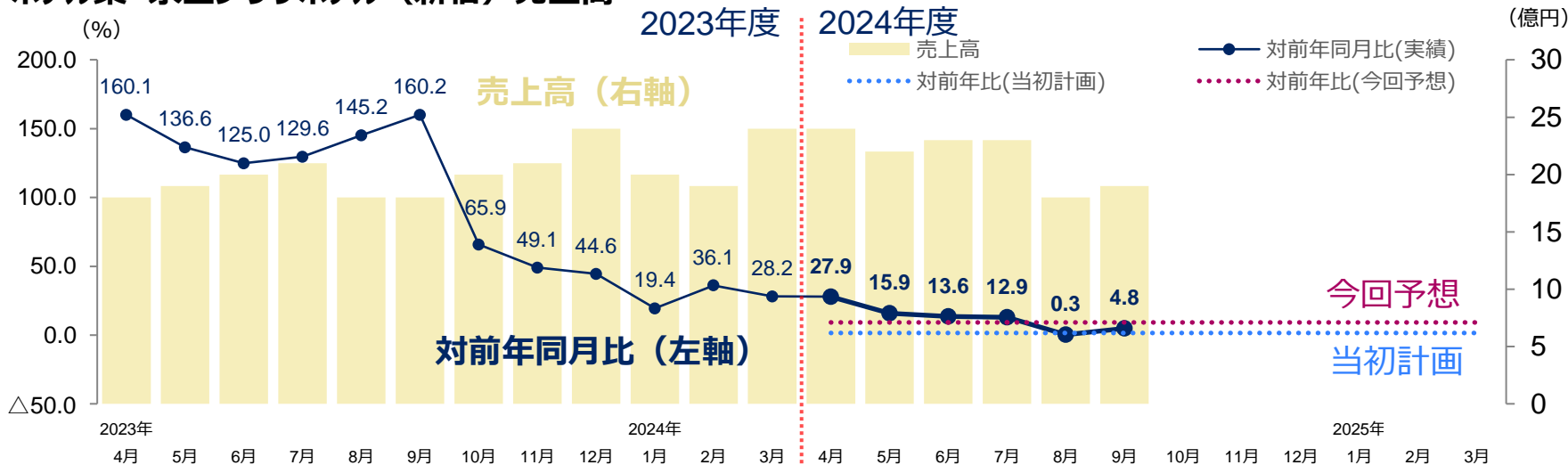
- ホテル業では、訪日外国人旅行客の増加や活況な宿泊マーケットを背景に、「京王プラザホテル（新宿）」や「京王プレッソイン」などの客室単価が大きく上昇し増収増益

（単位：億円、%）

	2024年度第2四半期の業績		
	2023年度 第2四半期 実績	2024年度 第2四半期 実績	前年増減（増減率）
営業収益	341	384	42（12.6）
（ホテル業）	264	310	45（17.3）
（旅行業）	51	60	9（17.4）
（広告代理業）	34	32	△2（△7.9）
（その他）	31	32	1（5.8）
（消去）	△40	△51	△10（—）
営業利益	44	62	17（39.0）
（ホテル業）	46	60	14（31.1）
E B I T D A	64	81	17（26.5）
減価償却費	19	19	△0（△2.1）
資本的支出	7	9	2（29.6）

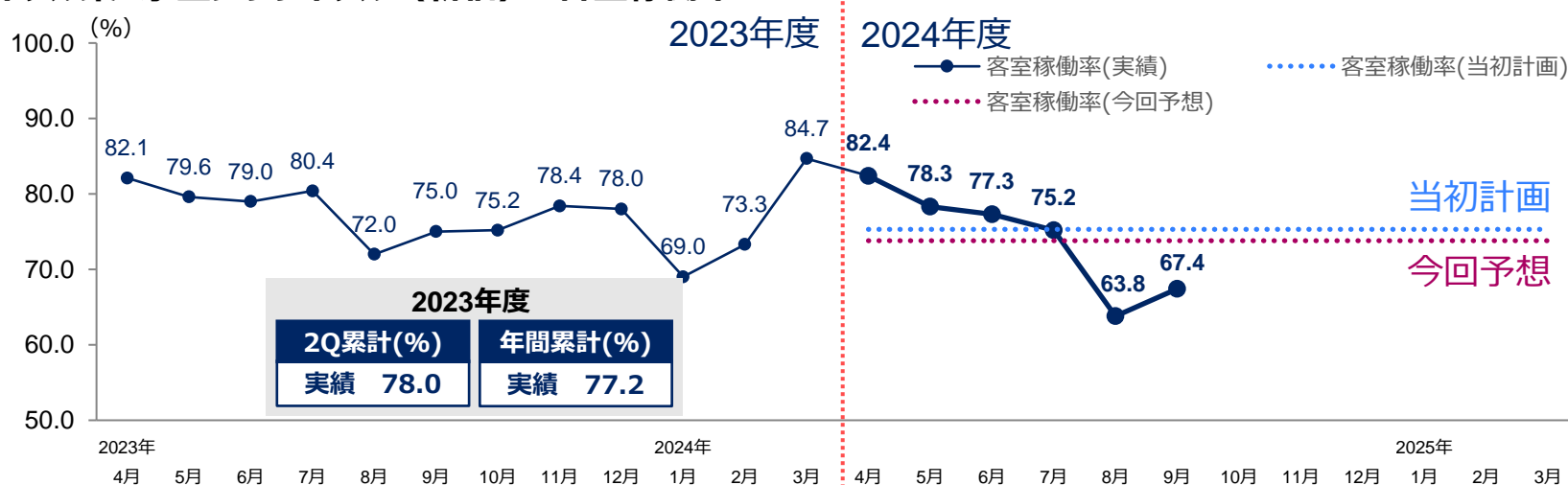
6. セグメント情報 (レジャー・サービス業)

ホテル業 京王プラザホテル (新宿) 売上高



2024年度 (対前年比)	
2Q累計(%)	実績 12.7
年間累計(%)	当初計画 1.6
	今回予想 9.2

ホテル業 京王プラザホテル (新宿) 客室稼働率



2023年度	
2Q累計(%)	実績 78.0
年間累計(%)	実績 77.2

2024年度	
2Q累計(%)	実績 74.0
年間累計(%)	当初計画 75.3
	今回予想 73.8

7. セグメント情報（その他業）

■ 建築・土木業では、完成工事高の増加などにより増収増益

(単位：億円、%)

	2024年度第2四半期の業績		
	2023年度 第2四半期 実績	2024年度 第2四半期 実績	前年増減（増減率）
営業収益	268	316	47 (17.7)
（ビル総合管理業）	111	111	△0 (△0.2)
（車両整備業）	37	37	0 (0.9)
（建築・土木業）	80	127	46 (57.7)
（その他）	47	50	3 (6.7)
（消去）	△7	△10	△2 (—)
営業利益	11	12	0 (8.5)
（ビル総合管理業）	6	6	△0 (△10.3)
（車両整備業）	3	2	△0 (△18.0)
（建築・土木業）	0	3	3 (—)
E B I T D A	14	15	1 (9.5)
減価償却費	2	2	△0 (△1.4)
資本的支出	6	3	△2 (△42.7)

8. 営業外・特別損益

(単位：億円)

	2023年度 第2四半期 実績	2024年度 第2四半期 実績	増減	増減要因
営業収益	1,840	2,141	301	
営業利益	239	317	78	
営業外収益	13	14	1	
営業外費用	16	20	3	
経常利益	235	312	76	
特別利益	2	16	13	固定資産売却益 + 12億円
特別損失	3	7	4	
法人税等	62	68	5	
親会社株主に帰属する 中間純利益	172	251	79	

9. 連結貸借対照表

- 総資産は、運転資本の減少などにより減少
- 負債は、工事代金の支払いなどにより減少
- 純資産は、親会社株主に帰属する中間純利益の計上などにより増加

(単位：億円)

	2023年度 実績	2024年度 第2四半期 実績	増 減	増減要因
流 動 資 産	2,482	2,355	△127	現金及び預金△145億円、 受取手形、売掛金及び契約資産△143億円、仕掛品+151億円
固 定 資 産	8,311	8,204	△106	有形固定資産△70億円
総 資 産	10,793	10,560	△233	
流 動 負 債	2,748	2,449	△299	未払金の減など
固 定 負 債	4,106	3,980	△125	長期借入金△118億円
負 債	6,854	6,430	△424	
純 資 産	3,939	4,130	190	利益剰余金+216億円
負債及び純資産	10,793	10,560	△233	

有 利 子 負 債	4,353	4,309	△43
自 己 資 本 比 率	36.4%	39.1%	2.7P

(注) 有利子負債は、借入金＋社債により算出している。

10. 連結 キャッシュ・フロー計算書

(単位：億円)

	2023年度 第2四半期 実績	2024年度 第2四半期 実績	増 減	備 考
営 業 活 動 キャッシュ・フロー	308	204	△104	税金等調整前中間純利益+320億円 減価償却費+157億円
投 資 活 動 キャッシュ・フロー	△258	△255	3	有形及び無形固定資産の取得による支出△349億円
フリーキャッシュ・フロー (営業CF+投資CF)	49	△50	△100	
財 務 活 動 キャッシュ・フロー	32	△94	△127	長期借入金の返済による支出△86億円
現 金 及 び 現 金 同 等 物 の 期 末 残 高	792	585	△207	

Ⅱ. 2024年度通期の業績予想

1. 連結損益計算書
2. セグメント別の概況
3. セグメント情報（運輸業）
4. セグメント情報（流通業）
5. セグメント情報（不動産業）
6. セグメント情報（レジャー・サービス業）
7. セグメント情報（その他業）

II. 2024年度通期の業績予想

1. 連結損益計算書

- 不動産販売業において販売戸数が増加する見込みとなったことに加え、ホテル業における客室単価上昇による売上高の増加などにより、各段階利益は前回公表した当初計画を上回る見込み

(単位：億円、%)

	2024年度通期の業績予想				
	2023年度 実績	2024年度 今回予想	前年増減 (増減率)	2024年度 当初計画 <small>(2024.5.10公表)</small>	計画差異 (差異率)
営業収益	4,086	4,700	613 (15.0)	4,540	160 (3.5)
営業利益	438	550	111 (25.5)	460	90 (19.6)
経常利益	434	536	101 (23.3)	443	93 (21.0)
親会社株主に帰属する当期純利益	292	410	117 (40.2)	342	68 (19.9)
E B I T D A	746	880	133 (17.9)	796	83 (10.5)
減価償却費	306	328	22 (7.3)	335	△ 6 (△ 2.0)
資本的支出	449	703	253 (56.4)	703	— (—)

1. 連結損益計算書（下期予想）

(単位：億円)

	2024年度 上期実績 (4~9月)	2024年度 下期予想 (10~3月)	2024年度 通期予想 (4~3月)
営 業 収 益	2,141	2,558	4,700
営 業 利 益	317	232	550
経 常 利 益	312	223	536
親会社株主に帰属する当期純利益	251	158	410
E B I T D A	476	404	880
減 価 償 却 費	157	170	328

2. セグメント別の概況

(単位：億円、%)

		2024年度通期の業績予想				
		2023年度 実績	2024年度 今回予想	前年増減 (増減率)	2024年度 当初計画 <small>(2024.5.10公表)</small>	計画差異 (差異率)
営業 収益	運 輸 業	1,241	1,324	83 (6.7)	1,313	10 (0.8)
	流 通 業	1,021	1,058	37 (3.7)	1,029	29 (2.9)
	不 動 産 業	767	1,135	367 (47.9)	1,039	95 (9.2)
	レジャー・サービス業	727	818	91 (12.5)	777	40 (5.2)
	そ の 他 業	784	841	56 (7.2)	841	△ 0 (△ 0.0)
	連 結 修 正	△ 455	△ 478	△ 22 (—)	△ 461	△ 16 (—)
	連 結	4,086	4,700	613 (15.0)	4,540	160 (3.5)
営業 利益	運 輸 業	131	163	31 (23.7)	143	19 (13.9)
	流 通 業	41	47	5 (14.1)	39	7 (20.2)
	不 動 産 業	134	191	56 (42.0)	156	34 (22.2)
	レジャー・サービス業	83	104	21 (25.6)	79	25 (31.4)
	そ の 他 業	56	56	△ 0 (△ 0.3)	54	1 (3.6)
	連 結 修 正	△ 9	△ 13	△ 3 (—)	△ 13	0 (—)
	連 結	438	550	111 (25.5)	460	90 (19.6)

2. セグメント別の概況（下期予想）

（単位：億円）

	営業収益			営業利益		
	2024年度 上期実績 (4~9月)	2024年度 下期予想 (10~3月)	2024年度 通期予想 (4~3月)	2024年度 上期実績 (4~9月)	2024年度 下期予想 (10~3月)	2024年度 通期予想 (4~3月)
運 輸 業	664	659	1,324	132	31	163
流 通 業	508	550	1,058	21	25	47
不 動 産 業	424	711	1,135	90	100	191
レジャー・サービス業	384	433	818	62	42	104
そ の 他 業	316	525	841	12	43	56
連 結 修 正	△ 155	△ 322	△ 478	△ 2	△ 10	△ 13
連 結	2,141	2,558	4,700	317	232	550

3. セグメント情報（運輸業）

(単位：億円、%)

	2024年度通期の業績予想				
	2023年度 実績	2024年度 今回予想	前年増減（増減率）	2024年度 当初計画 <small>(2024.5.10公表)</small>	計画差異（差異率）
営業収益	1,241	1,324	83（ 6.7）	1,313	10（ 0.8）
（鉄道事業）	796	863	67（ 8.4）	856	7（ 0.8）
（バス事業）	361	368	7（ 2.1）	364	4（ 1.1）
（タクシー業）	104	106	2（ 2.1）	111	△4（ △4.1）
（その他）	25	25	0（ 0.2）	26	△0（ △2.3）
（消去）	△46	△39	6（ —）	△44	4（ —）
営業利益	131	163	31（ 23.7）	143	19（ 13.9）
（鉄道事業）	96	118	21（ 22.1）	104	13（ 12.7）
（バス事業）	32	33	1（ 3.8）	32	1（ 4.7）
E B I T D A	305	352	46（ 15.3）	335	16（ 5.0）
減価償却費	173	188	15（ 9.0）	192	△3（ △1.7）
資本的支出	270	442	171（ 63.3）	442	—（ —）

3. セグメント情報（運輸業）

鉄道事業運輸成績

(単位：千人、百万円、%)

		2024年度通期の業績予想				
		2023年度 実績	2024年度 今回予想	前年増減 (増減率)	2024年度 当初計画 <small>(2024.5.10公表)</small>	計画差異 (差異率)
輸 送 人 員	定 期	322,689	329,582	6,893 (2.1)	325,318	4,264 (1.3)
	(通 勤)	239,615	245,508	5,893 (2.5)	238,420	7,088 (3.0)
	(通 学)	83,074	84,074	1,000 (1.2)	86,898	△ 2,824 (△ 3.3)
	定 期 外	260,996	265,045	4,049 (1.6)	264,065	980 (0.4)
	合 計	583,685	594,627	10,942 (1.9)	589,383	5,244 (0.9)
旅 客 運 輸 収 入	定 期	28,546	31,641	3,095 (10.8)	31,126	514 (1.7)
	(通 勤)	25,492	28,534	3,041 (11.9)	27,901	633 (2.3)
	(通 学)	3,053	3,106	53 (1.7)	3,225	△ 118 (△ 3.7)
	定 期 外	46,570	50,235	3,665 (7.9)	50,213	22 (0.0)
	合 計	75,116	81,877	6,760 (9.0)	81,339	537 (0.7)

4. セグメント情報（流通業）

（単位：億円、％）

	2024年度通期の業績予想				
	2023年度 実績	2024年度 今回予想	前年増減（増減率）	2024年度 当初計画 <small>（2024.5.10公表）</small>	計画差異（差異率）
営業収益	1,021	1,058	37（ 3.7）	1,029	29（ 2.9）
（百貨店業）	380	379	△1（ △0.4）	377	1（ 0.4）
（ストア業）	523	558	35（ 6.8）	536	22（ 4.2）
（その他）	147	147	0（ 0.2）	145	1（ 1.2）
（消去）	△29	△26	3（ —）	△30	3（ —）
営業利益	41	47	5（ 14.1）	39	7（ 20.2）
（百貨店業）	28	27	△0（ △2.2）	25	2（ 9.5）
（ストア業）	15	18	2（ 13.0）	14	3（ 22.2）
E B I T D A	62	74	11（ 18.6）	66	7（ 11.3）
減価償却費	21	27	5（ 27.2）	27	△0（ △1.5）
資本的支出	11	14	2（ 23.8）	14	—（ —）

※2024年度よりセグメント区分を変更したため、2023年度も組み替えて表示している。（セグメント区分変更の概要はP.31を参照）

5. セグメント情報（不動産業）

(単位：億円、%)

	2024年度通期の業績予想				
	2023年度 実績	2024年度 今回予想	前年増減（増減率）	2024年度 当初計画 <small>(2024.5.10公表)</small>	計画差異（差異率）
営業収益	767	1,135	367（47.9）	1,039	95（9.2）
（不動産賃貸業）	524	588	64（12.3）	571	17（3.1）
（不動産販売業）	324	669	345（106.5）	593	76（12.9）
（その他）	44	46	1（3.6）	44	2（4.5）
（消去）	△125	△169	△43（—）	△169	0（—）
営業利益	134	191	56（42.0）	156	34（22.2）
（不動産賃貸業）	107	109	1（1.7）	101	8（8.4）
（不動産販売業）	29	80	51（176.9）	52	27（51.6）
E B I T D A	206	263	57（27.7）	230	32（14.2）
減価償却費	70	71	1（1.9）	73	△2（△2.9）
資本的支出	88	161	72（81.2）	161	—（—）

※2024年度よりセグメント区分を変更したため、2023年度も組み替えて表示している。（セグメント区分変更の概要はP.31を参照）

6. セグメント情報（レジャー・サービス業）

(単位：億円、%)

	2024年度通期の業績予想				
	2023年度 実績	2024年度 今回予想	前年増減（増減率）	2024年度 当初計画 (2024.5.10公表)	計画差異（差異率）
営業収益	727	818	91（12.5）	777	40（5.2）
（ホテル業）	583	649	65（11.3）	596	52（8.8）
（旅行業）	107	121	14（13.1）	134	△13（△9.7）
（広告代理業）	85	98	13（15.5）	99	△0（△0.8）
（その他）	61	65	3（5.4）	64	1（1.7）
（消去）	△111	△116	△5（－）	△117	0（－）
営業利益	83	104	21（25.6）	79	25（31.4）
（ホテル業）	79	94	14（18.7）	69	25（36.6）
E B I T D A	123	144	21（17.4）	120	24（20.1）
減価償却費	39	39	0（0.4）	40	△0（△2.0）
資本的支出	49	70	20（41.0）	70	－（－）

(参考) 宿泊指標

	稼働率(%)			平均室料(円)		
	2023年度 実績	2024年度 今回予想	2024年度 当初計画	2023年度 実績	2024年度 今回予想	2024年度 当初計画
京王プラザホテル（新宿）	77.2	73.8	75.3	28,268	33,754	29,797
京王プレッソイン（全店舗）	82.1	84.0	82.7	11,506	12,500	11,213

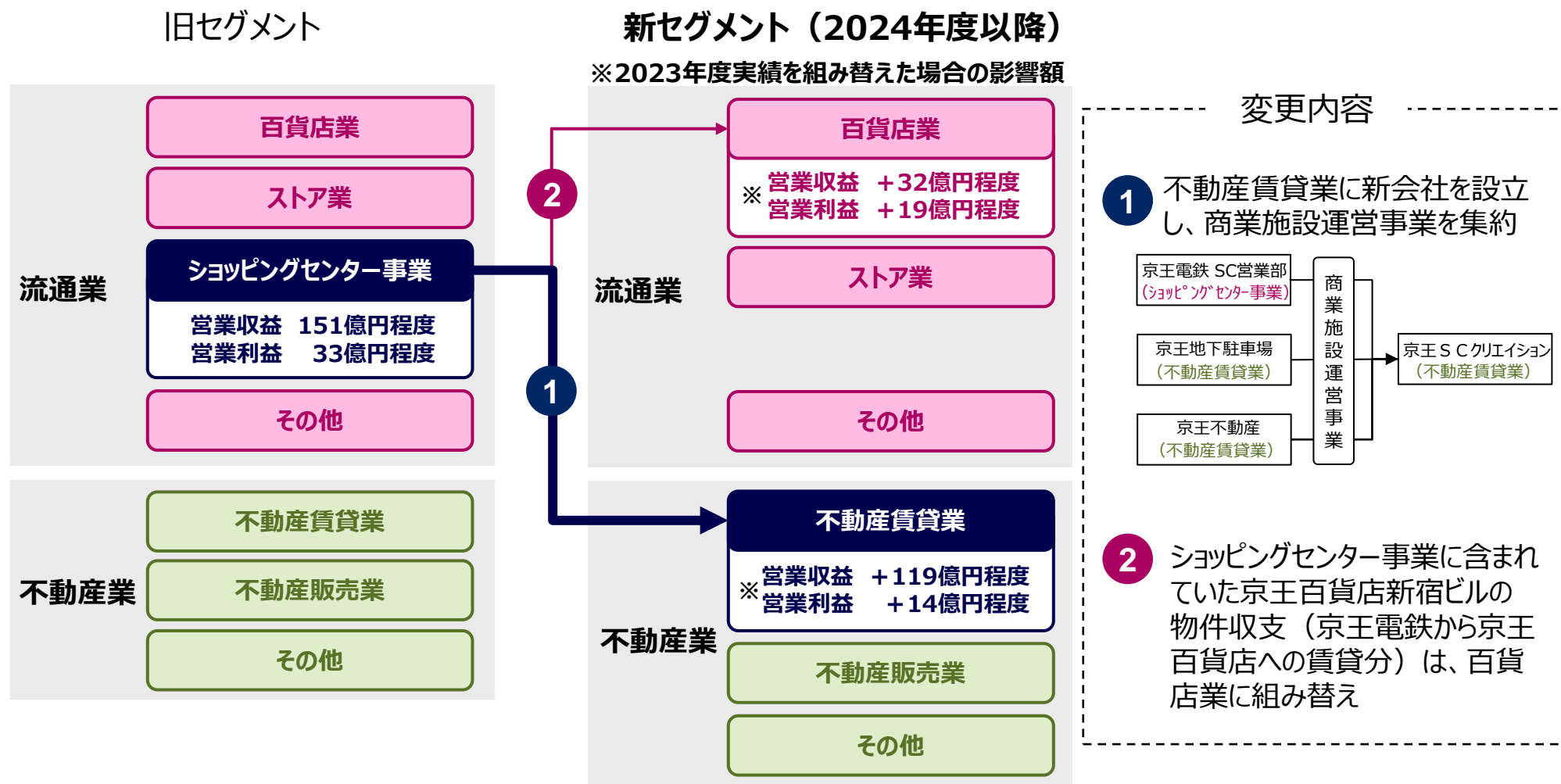
7. セグメント情報（その他業）

(単位：億円、%)

	2024年度通期の業績予想				
	2023年度 実績	2024年度 今回予想	前年増減（増減率）	2024年度 当初計画 <small>(2024.5.10公表)</small>	計画差異（差異率）
営業収益	784	841	56（ 7.2）	841	△ 0（ △ 0.0）
（ビル総合管理業）	282	281	△ 0（ △ 0.2）	274	7（ 2.7）
（車両整備業）	93	93	0（ 0.3）	92	1（ 1.2）
（建築・土木業）	334	385	50（ 15.0）	400	△ 14（ △ 3.7）
（その他）	94	104	9（ 9.6）	101	2（ 2.2）
（消去）	△ 20	△ 22	△ 2（ — ）	△ 26	3（ — ）
営業利益	56	56	△ 0（ △ 0.3）	54	1（ 3.6）
（ビル総合管理業）	24	21	△ 3（ △ 14.6）	19	1（ 9.3）
（車両整備業）	9	7	△ 2（ △ 23.4）	8	△ 1（ △ 17.3）
（建築・土木業）	20	23	2（ 11.5）	23	△ 0（ △ 0.5）
E B I T D A	62	62	0（ 0.4）	60	1（ 3.0）
減価償却費	4	4	0（ 0.9）	4	△ 0（ △ 2.2）
資本的支出	37	25	△ 12（ △ 32.4）	25	—（ — ）

(参考) 商業施設運営事業の再編に伴うセグメント区分変更

- 2024年度に新会社（京王S Cクリエイション）を設立し、不動産賃貸業に商業施設運営事業を集約
- 商業施設運営事業の再編に伴いセグメント区分を変更



本資料に記載されている業績見通し等の将来に関する記述は、当社が現在入手している情報および合理的であると判断する一定の前提に基づいており、実際の業績等は様々な要因により異なる可能性があります。